

**COLÉGIO ESTADUAL ARNALDO BUSATO: UM RELATO DE EXPERIÊNCIA DO
PROGRAMA INSTITUCIONAL DE BOLSA DE INICIAÇÃO À DOCÊNCIA
MATEMÁTICA**

Geovani Raulino¹

Jucimara Rufato Corá²

Santos Richard Wieller Sanguino Bejarano³

Resumo: Este artigo tem por finalidade abordar as experiências vividas e adquiridas durante o período de realização das atividades do PIBID (Programa Institucional de Bolsa de Iniciação à Docência), subprojeto Matemática, desenvolvido pela Universidade Tecnológica Federal do Paraná (UTFPR), Campus Pato Branco, em conjunto com a Coordenação de Aperfeiçoamento de Pessoal de Nível Superior (CAPES) do Ministério da Educação do Governo Federal. Este programa tem por objetivo promover a iniciação à carreira docente de estudantes de licenciatura, e busca dar experiência a formação de futuros professores de matemática. O PIBID é uma forma de valorização a profissão professor, tão desprestigiada no nosso país. Assim estudantes de cursos de licenciatura têm a oportunidade de atuar em instituições de ensino básico, e desenvolver atividades relacionadas à carreira dos profissionais em educação.

Palavras chaves: Formação docente, PIBID, Ensino de Matemática, Olimpíadas de Matemática.

1. INTRODUÇÃO

O PIBID tem como principal objetivo valorizar e estimular a carreira docente e permitir aos acadêmicos de cursos de licenciatura a possibilidade de vivenciar experiências metodológicas e práticas docentes inovadoras. Esse programa nos proporciona instrumentação que ajuda a tratar de modo adequado as dificuldades essenciais no processo de ensino-

aprendizagem, assim nos incentiva a assumir a carreira docente após a nossa formação no curso e, por conseguinte contribuir para a promoção de ensino de qualidade nas escolas públicas.

O Programa PIBID Matemática, subprojeto do Curso de Licenciatura em Matemática, desenvolvido na Universidade Tecnológica Federal do Paraná – UTFPR, Campus Pato Branco, conta atualmente com um coordenador de área, 24 bolsistas e dois bolsistas voluntários e cinco professores supervisores, que atuam em cinco escolas de ensino público, distribuídas em três municípios da região sudoeste do Paraná.

O programa permite aos acadêmicos bolsistas que se dediquem mais ao curso de licenciatura, pois boa parte dos acadêmicos do curso precisa trabalhar, acabam não tendo tempo para estudar, assim abolem por abandonar o curso devido às dificuldades, portanto o PIBID torna-se essencial e muito importante na formação de nossas carreiras docentes.

A Coordenação de Aperfeiçoamento de Pessoal de Nível Superior – CAPES, nos possibilita a realização desse subprojeto, pois é quem financia o projeto e que dá suporte as atividades trabalhadas tanto na escola como na universidade.

O subprojeto nos dá a oportunidade de trabalhar em instituições de ensino público básico, onde podemos por em prática as atividades desenvolvidas na Universidade durante a realização de encontros realizados por todos os bolsistas de todas as instituições de ensino parceiras do PIBID Matemática, também nesses encontros onde são debatidos os resultados obtidos na prática dessas atividades e onde propicia a troca de experiências entre nós acadêmicos bolsistas. Também na Universidade são realizados seminários formativos, onde são trabalhados os volumes da coleção Matemática do Ensino Médio da SBM.

2. RELATO DAS ATIVIDADES

2.1 O PIBID NA ESCOLA

As atividades relatadas nesse trabalho estão sendo realizadas no Colégio Estadual Arnaldo Busato – EFMNP, localizado no município de Coronel Vivida, no Estado do Paraná, município que se localiza a 413 km de Curitiba. A instituição é de dependência estadual, ligada ao Núcleo Regional de Educação de Pato Branco e à Secretaria de Estado de Educação. Situa-se na zona urbana de Coronel Vivida e segundo o Projeto Político Pedagógico abrange alunos oriundos da zona urbana e rural, vindos de famílias de nível sócio-econômicos médio a baixo.

O Programa Institucional de Bolsa de Iniciação à docência (PIBID) está presente nesta escola desde maio de 2010. Iniciaram no projeto na escola os seguintes bolsistas: Geovani Raulino, Jucimara Rufato Corá, Joel Tiago de Medeiros Tavares, Kelly Andressa Ogrodowski, Juliane Maria Junges e Douglas Fernando Copatti. Sendo supervisora a professora Nilza Brancalione.

Ao decorrer do projeto na escola houve várias trocas de bolsistas e supervisora, e atualmente trabalham no programa seis acadêmicos do curso de Licenciatura em Matemática da Universidade Tecnológica Federal do Paraná (UTFPR), são eles: Geovani Raulino, Jucimara Rufato Corá, Renan Luiz Bolson, Jéssica Boschi, Geisielle de Oliveira e Huélisson Breda Ceccon substituindo a Deidson V. Kurpel. Trabalha também no projeto a professora Laura J. Tabatcheik Comin que atua como supervisora do projeto no colégio.

A escola nos propiciou condições necessárias para a realização do nosso trabalho, ajudando na organização de turmas e colocando a nossa disposição salas de aula e material. A nossa inserção pelo meio escolar foi bem aceitável, fomos bem recebidos e somos tratados como professores e não como estagiários.

No projeto iniciou-se trabalhando com aulas de reforço, por exemplo, veja a foto 1, e aulas preparatórias para a Olimpíada brasileira de matemática das escolas públicas (OBMEP), com turmas do ensino fundamental e ensino médio, além disso, observamos aulas, onde podíamos acompanhar os professores de matemática em sala de aula. Nessas aulas auxiliávamos os alunos na realização de tarefas passadas pelo professor atuante.



Foto 1 - Bolsistas Geovani, Deidson e Turma de Reforço do 2º ano do ensino médio
Fonte: Autoria Própria

O principal objetivo do acompanhamento de aulas é analisar a rotina de um professor em sua atuação docente, detectando as boas e más atitudes em sala de aula. A prática de observação para nós foi muito importante, pois, conseguimos ter uma noção de como é ser professor e como é seguir essa carreira, de como é estar dentro de uma sala de aula e o que vamos enfrentar quando assumirmos a regência de uma turma.

Juntamente com o início do ano letivo de 2011, iniciamos a aplicação de uma série de provas no colégio, com o objetivo de fazer um diagnóstico em relação ao aprendizado de matemática dos alunos em relação aos conteúdos das séries anteriores a série atual do aluno. Cada série realizou uma prova diferente, todas preparadas pelos bolsistas PIBID que no período trabalham no Colégio Estadual Arnaldo Busato – EFMNP.

Para a elaboração das provas foi usado como auxílio os livros didáticos utilizados pela escola e materiais desenvolvidos nos seminários formativos e de olimpíadas realizados na UTFPR. Essas provas foram aplicadas durante as três últimas semanas do mês de fevereiro pelos próprios bolsistas. O tempo estipulado da realização das provas que os alunos teriam a fazer era de uma hora/aula e deveriam responder as questões apenas com o seu conhecimento sem usar calculadora ou algo que facilitasse os cálculos. Todos os alunos dos períodos matutino e vespertino realizaram as provas, que foram aplicadas em 41 turmas.

A realização das avaliações do conhecimento matemático dos alunos do Colégio Estadual Arnaldo Busato – EFMNP levou ao surgimento de um projeto de pesquisa; intitulado “Relatório do Diagnóstico Estatístico do Rendimento Acadêmico de Alunos das Séries Finais do Ensino Fundamental e do Ensino Médio”, tal projeto visa dar um tratamento estatístico às informações recolhidas durante a aplicação das provas aos alunos do colégio. Fomos orientados no projeto pela Professora Doutora Luz Delicia Castillo Villalobos, no qual organizamos as informações coletadas visando situar os alunos em três grandes grupos, para assim os direcionar as turmas do PIBID conforme suas necessidades: reforço ou treinamento para OBMEP.

A publicação desse projeto foi através de pôster, apresentado na “I Jornada de Integração do Programa Institucional de Iniciação a Docência na UTFPR campus Pato Branco”, este evento realizado no mês de junho de 2011 na Universidade que contou com a participação de todos os bolsistas PIBID das áreas de Matemática, Química e letras. Nesta jornada houve um debate sobre as experiências vividas pelos bolsistas durante o período em que o projeto se desenvolveu.

O início das atividades no colégio após o fim do período de aplicação das provas se deu em 28 de fevereiro de 2011. Trabalhamos com turmas de reforço e aulas preparatórias para

OBMEP, e ainda esse ano foram abertas turmas para treinamento para o Exame Nacional do Ensino Médio (ENEM), veja foto 2. As aulas ocorrem nas segundas e terças-feiras e são frequentadas em contra-turno pelos alunos.

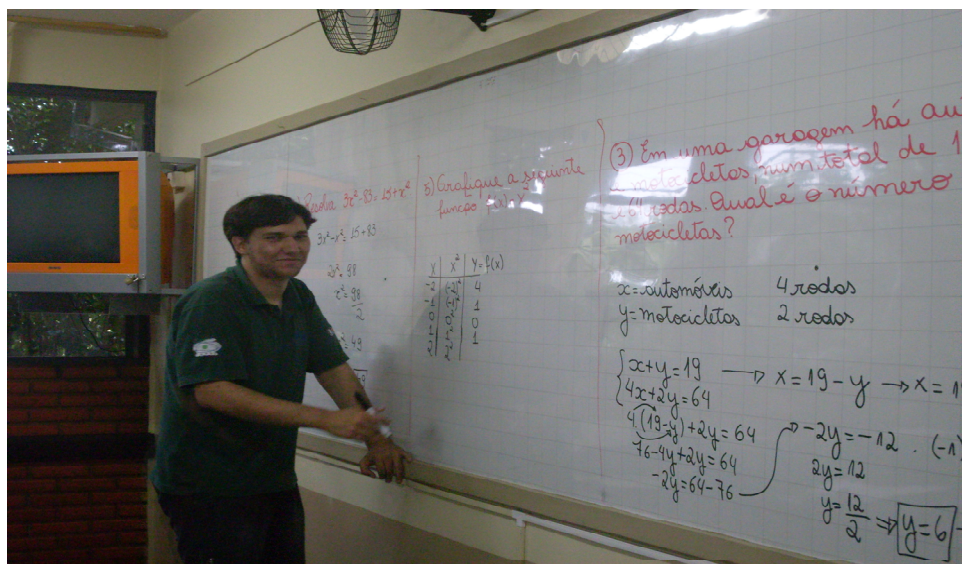


Foto 2 - Bolsista Geovani, Turma treinamento para o ENEM.
Fonte: Autoria Própria

As turmas abertas e os bolsistas regentes são descritos a seguir. No ano de 2010, na tabela 1.

C. E. Arnaldo Busato (C.V)			
Supervisor	Nilza Brancalione		
Bolsista	Acompanhamento	Olimpíadas	Reforço
Geovani Raulino	7B e 8C Manhã	Tarde	Tarde
Deidson Vitório Kurpel	7B e 8C Manhã	Tarde	Tarde
Gesiel Caleb Castro Souza	8B Manhã	Manhã	Tarde
Jucimara Rufato Corá	8B Manha	Manhã	Tarde
Renan Luiz Bolson	5F/João e 8A/Síria Manhã	Tarde	Manhã
Joel Tiago de Medeiros Tavares	5F/João e 8A/Síria Manhã	Tarde	Manhã

Quadro 1 – Atividades dos bolsistas PIBID Matemática no ano de 2010
Fonte: Sanguino Bejarano (2011)

No ano de 2011 temos:

Turmas da segunda-feira

- Bolsista Geovani Raulino:

Turno da Manhã

- Turma de reforço para 2º ano do ensino médio.
- Turma treinamento para OBMEP nível 3.

Turno da Tarde

- Turma de reforço para alunos dos 3º anos do ensino médio.
- Turma treinamento para ENEM.

- Bolsistas Jéssica Boschi e Deidson V. Kurpel (Huélisson Breda Ceccon)

Turno da Manhã

- Turma de reforço para alunos reclassificados.

Turno da Tarde

- Reforço Alunos de 8ª série 1º e 2º ano do Ensino Médio.
- Treinamento para OBMEP nível 2.

Turmas da terça-feira

- Bolsista Renan Luiz Bolson:

Turno da Manhã

- Turma de reforço para alunos do Técnico de Informática.

Turno da Tarde

- Reforço e treinamento para ENEM Alunos de Ensino Normal.
- Treinamento para OBMEP nível 1.

- Bolsistas Jucimara R. Corá e Geisielle de Oliveira:

Turno da Manhã

- Treinamento OBMEP nível 1.
- Treinamento OBMEP nível 2.

Turno da Tarde

- Turma de reforço para 7ª série.
- Turma de reforço geral para ensino fundamental.

O que podemos notar e ratificar são que as maiores dificuldades apresentadas pelos alunos ao resolver situações problema das atividades passadas por nós bolsistas foram a compreensão do enunciado e a identificação da operação a ser utilizada; há muita dificuldade quanto aos conceitos básicos de Matemática como: operações com fração, potenciação, raiz quadrada, operação com números decimais, entre outros. Às vezes notamos certa falta de interesse por parte dos alunos durante algumas aulas do projeto.

Durante o período de desenvolvimento do projeto obtivemos muitos resultados positivos. Houve uma melhora quanto aos problemas de compreensão e interesse dos alunos ao decorrer do tempo e das atividades apresentadas, e também uma melhora significativa quanto aos conteúdos estudados em sala de aula, comprovados pelos professores regentes, também houve um crescimento de interesse no estudo da matemática que antes do projeto

PIBID muitos alunos mostravam repudia agora encaram a matemática como algo necessário e prazeroso.

Nesse ano não realizamos aulas de acompanhamento, pois a maioria dos bolsistas já tem essa experiência já que atuam desde o início do projeto, apenas os novos bolsistas que entraram em maio desse ano devem acompanhar. Julgamos importante para os alunos termos mais turmas abertas de reforço e treinamento, para que o projeto possa ter mais alunos participando.

Para a realização das atividades no colégio, precisávamos de materiais de consumo, então foi solicitado a CAPES que comprou e nos entregou para que possamos utilizar. Nossa maior demanda são folhas de papel A4, pois nossa principal ferramenta é a utilização de listas de exercícios, onde as elaboramos durante a realização do desenvolvimento das olimpíadas na Universidade. Também utilizamos pinceis de quadro branco, e para a elaboração de algumas atividades utilizamos alguns materiais como papéis-cartão, papel contact e canetinhas coloridas. Os materiais utilizados são de suma importância para o sucesso do projeto na escola, pois nos auxiliam para que as aulas se tornem mais proveitosas e que o ensino seja de qualidade. Outra grande contribuição da CAPES para nós bolsistas é o auxílio transporte que recebemos para irmos à escola e também a Universidade os trechos são de Pato Branco a Coronel Vivida, de Chopinzinho a Coronel Vivida e de Chopinzinho a Pato Branco.

Nos dias 3, 4 e 7 de fevereiro de 2011, participamos da semana pedagógica do Colégio na cidade de Coronel Vivida, participaram desse encontro os bolsistas Geovani Raulino, Jucimara Rufato Corá, Renan Luiz Bolson, Deidson Vítório Kurpel e Joel Tiago de Medeiros Tavares. Em encontros muito profícuos, participamos de discussões sobre a estrutura do ensino público no estado do Paraná e os problemas e desafios enfrentados pela escola.

Nesses encontros podemos perceber como é a atuação de um profissional da educação, onde os professores atuantes no colégio opinavam sobre temas da educação no estado e da estrutura do colégio com um todo. Podemos dizer que ganhamos e vivenciamos uma ótima experiência, e que para quando estivermos atuando como docentes termos uma participação mais ativa nos rumos em que a educação no estado deve seguir, para que cada vez mais o ensino se torne excelente em especial o ensino da matemática.

2.2 O PIBID NA UNIVERSIDADE

O programa PIBID para nós bolsistas se torna essencial, pois nos possibilita maior tempo hábil para que possamos estudar e nos dedicar mais ao nosso curso.

Na universidade planejamos as aulas e atividades que serão desenvolvidas na escola, fazendo inclusive análise de um livro didático de ensino médio adotado pelo Colégio Estadual Arnaldo Busato – EFMNP. O livro trabalhado de Matemática de Manoel Paiva.

Durante os dias 15 e 16 de fevereiro de 2011 o Departamento de Matemática da Universidade Federal do Paraná realizou um simpósio comemorativo aos 200 anos do nascimento do matemático francês Évariste Galois, dando ênfase aos seus trabalhos na área de álgebra, na teoria que leva seu nome e em sua utilização contemporânea para o desenvolvimento de diversas áreas da Matemática. Por ocasião desse evento, os alunos do Curso de Licenciatura em Matemática da UTFPR Campus Pato Branco, que atuam no Programa Institucional de Bolsa de Iniciação à Docência (PIBID) estiveram em Curitiba prestigiando este simpósio, acompanhados pelos professores do Eixo Formativo: Gilson Tumelero, Marieli Musial Tumelero responsáveis pela ação “Desenvolvimento das Olimpíadas” e Santos Richard Wieller Sanguino Bejarano responsável pela ação “Seminários Formativos” (SANGUINO, 2009).



Foto 3 – Palestrantes e Bolsistas PIBID no Simpósio realizado pela UFPR
Fonte: Sanguino Bejarano (2011)

Durante a viagem à Curitiba foram realizados passeios turísticos pela cidade, por exemplo, foram visitados o Museu Ferroviário de Curitiba, foto 4, localizado dentro do shopping Estação e o Estádio Major Antônio Couto Pereira, patrimônio do clube de futebol Curitiba Foot-ball Club, foto 5.

Por dois anos seguidos nós bolsistas participamos Programa de Aperfeiçoamento para Professores de Matemática do Ensino Médio, realizado pelo IMPA. O objetivo deste programa é oferecer aperfeiçoamento gratuito para professores de Matemática do Ensino Médio. Fotos 6 e 7 em 2010, fotos 8 e 9 em 2011.



Foto 4 – Museu Ferroviário no Shopping Estação
Fonte: Autoria própria



Foto 5 – Estádio Major Antônio Couto Pereira
Fonte: Autoria própria



Foto 6 - PAPMEM 2010-2 – Elon Lima.
Fonte – Sanguino Bejarano (2010)



Foto 7 - - PAPMEM 2010-2 – Avaliação
Fonte – Sanguino Bejarano (2010)



Foto 8 - PAPMEM 2011-2 – Cursistas.
Fonte – PAPMEM/FOTOS (2011)



Foto 9 - - PAPMEM 2011-2 – Resolução
Fonte – PAPMEM/FOTOS (2011)

3. CONSIDERAÇÕES FINAIS

A oportunidade de atuar em sala de aula antes mesmo de nossa formação, nos propicia vivência de experiências da carreira docente que serão essenciais para quando estivermos atuando como professores. Esse projeto nos incentiva a assumir a carreira docente após a nossa formação no curso e, por conseguinte contribuir para a promoção de ensino de qualidade nas escolas públicas.

Entendemos que nossas atividades em aulas de reforço e treinamento para a OBMEP e ENEM e acompanhamento do professor regente, foram de grande importância para os alunos da escola, pois houve uma melhora significativa dos alunos quanto aos conteúdos estudados em sala de aula, isso comprovado pelos professores regentes.

Além de ter um grande crescimento o interesse no estudo da matemática pelos alunos da escola, o projeto também mostrou aos alunos que existe um novo horizonte, que eles são capazes de continuar seus estudos fazendo um curso superior em uma universidade ou faculdade pública, pois o PIBID lhes propicia uma aprendizagem mais forte em matemática e quando estiver cursando uma universidade estarem mais preparados para encarar essa fase em suas vidas. Acreditamos que o programa PIBID deve continuar e ampliar sua atuação com maior número de bolsas por curso de licenciatura para atuar em mais escolas da região.

AGRADECIMENTOS

Ao Colégio Estadual Arnaldo Busato, que permite a realização do projeto em suas dependências, e por dar a oportunidade a nossos bolsistas de atuar na educação básica antes de sua formação.

A Coordenação de Aperfeiçoamento de Pessoal de Nível Superior, que realiza este projeto e por incentivar e valorizar a carreira docente.

A Universidade Tecnológica Federal do Paraná, que aceitou o projeto PIBID e por dar a oportunidade para nos bolsistas de realizar esse projeto.

REFERÊNCIAS

CORÁ, J.R. et al. **Diagnóstico estatístico do rendimento acadêmico de alunos do Ensino Fundamental de 5º a 8º série**. Pôster. In: I Jornada de Integração do Programa Institucional de Iniciação a Docência na UTFPR campus Pato Branco, 2011.

PAIVA, Manoel. **Matemática**, volume único, 1 ed. São Paulo: Moderna, 2005.

PAPMEM/FOTOS. Disponível em:

<<http://www.pb.utfpr.edu.br/papmem/PAPMEM/FOTOS.html>>. Acesso em: 28 jul. 2011.

RAULINO, G. et al. **Diagnóstico estatístico do rendimento acadêmico de alunos do Ensino Médio**. Pôster. In: I Jornada de Integração do Programa Institucional de Iniciação a Docência na UTFPR campus Pato Branco, 2011.

SANGUINO BEJARANO, S. R. W. **O PIBID NA UTFPR E NO SUDOESTE DO PARANÁ – Relato de Experiência Parte 3**. Pôster. In: I Jornada de Integração do Programa Institucional de Iniciação a Docência na UTFPR campus Pato Branco, 2011.

_____, **Relatório anual de Atividades desenvolvidas - PIBID Matemática 2010**. Coordenação Institucional. UTFPR campus Curitiba. 2010

_____, **PROGRAMA INSTITUCIONAL DE BOLSA DE INICIAÇÃO À DOCÊNCIA – PIBID/ Detalhamento de SUBPROJETO (Licenciatura em matemática)**. Disponível em:

<<http://pessoal.utfpr.edu.br/srichardwsb/arquivos/PIBIDMatematica2009.pdf>>. Acesso em: 29 jul. 2011.

¹ Acadêmico do Curso de Licenciatura em Matemática da UTFPR – Campus Pato Branco. Bolsista PIBID. g.r.geovani@hotmail.com

² Acadêmica do Curso de Licenciatura em Matemática da UTFPR – Campus Pato Branco. Bolsista PIBID. jurufatocora@hotmail.com

³ Doutor em Matemática – UFRJ. Professor da área de Matemática na UTFPR – Campus Pato Branco. srichardwsb@utfpr.edu.br .